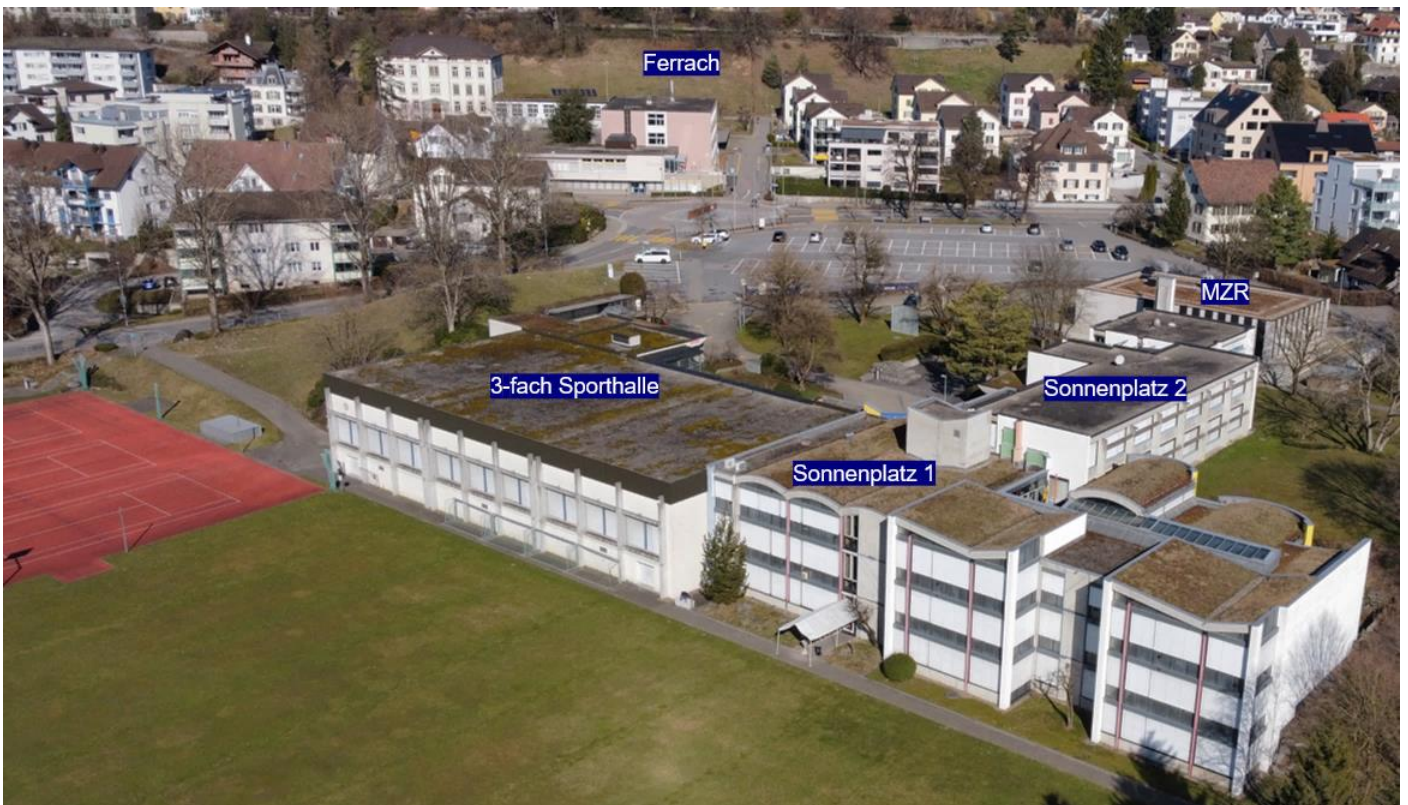




Berufsschule Rütli

Sonnenplatz 1
8630 Rütli
Telefon +41 55 251 51 11
office@bsrueti.ch
www.bsrueti.ch

Herzlich willkommen an der Berufsschule Rütli



Die Schulanlage der Berufsschule Rütli im Überblick

Inhaltsverzeichnis

Begrüssung	S. 3
Organigramm Abteilungszugehörigkeit	S. 4
Schultage Abteilung Dienstleistung	S. 5
Schultage Abteilung Maschinenbau	S. 6
Angebote der Berufsschule Rüti	S. 7
Worauf achten wir an der Berufsschule	S. 8
Informationen zum Schulbetrieb	S. 9
Regelungen zum Sportunterricht	S. 11
Mensaordnung	S. 12
Angebot Mensa Berufsschule Rüti	S. 13
Zugfahrplan Bahnhof Rüti	S. 14
Ferienregelung 2022/23	S. 15
Lageplan	S. 16

Liebe Lernende

Liebe Berufsbildnerinnen, liebe Berufsbildner

Sehr geehrte Dame, sehr geehrter Herr

Mit dem Ziel Ihres erfolgreichen Ausbildungsabschlusses vor Augen arbeiten wir in der kommenden Zeit zusammen.

Diese Broschüre hilft Ihnen, sich rasch einen Überblick über die Berufsschule Rüti zu verschaffen und sich an unserer Schule gut zurechtzufinden. Sie erhalten Informationen über Ihre Abteilungszugehörigkeit, Ihre Ansprechpartner in der Schulleitung, unsere Angebote und einige Regeln des Zusammenlebens an der Berufsschule Rüti.

Für Sie, liebe Lernende, bedeutet der Einstieg in die Berufslehre einen markanten Neubeginn, der eine Herausforderung und/oder eine Belastung sein kann. Sie müssen sich im Lehrbetrieb und in der Berufsschule und damit in einem gänzlich neuen Umfeld bewähren und sich neuen Anforderungen stellen. Zögern Sie nicht, bei Problemen unsere Hilfe und unsere Beratung in Anspruch zu nehmen!

Falls Sie Fragen haben, Vorschläge unterbreiten, Lob oder Kritik anbringen möchten, steht Ihnen das Team der Berufsschule Rüti gerne zur Verfügung.

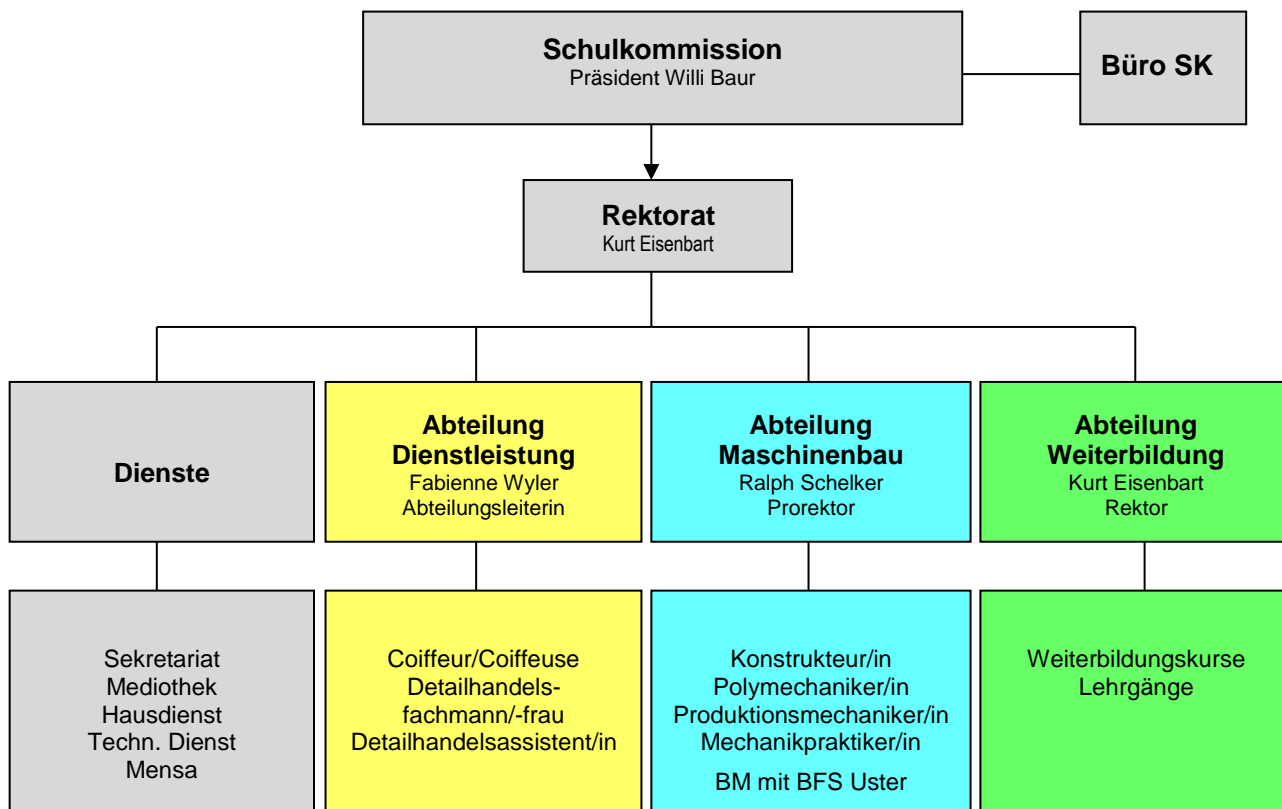
Wir wünschen Ihnen einen unbeschwernten Einstieg und eine erfolgreiche Ausbildung.

Berufsschule Rüti

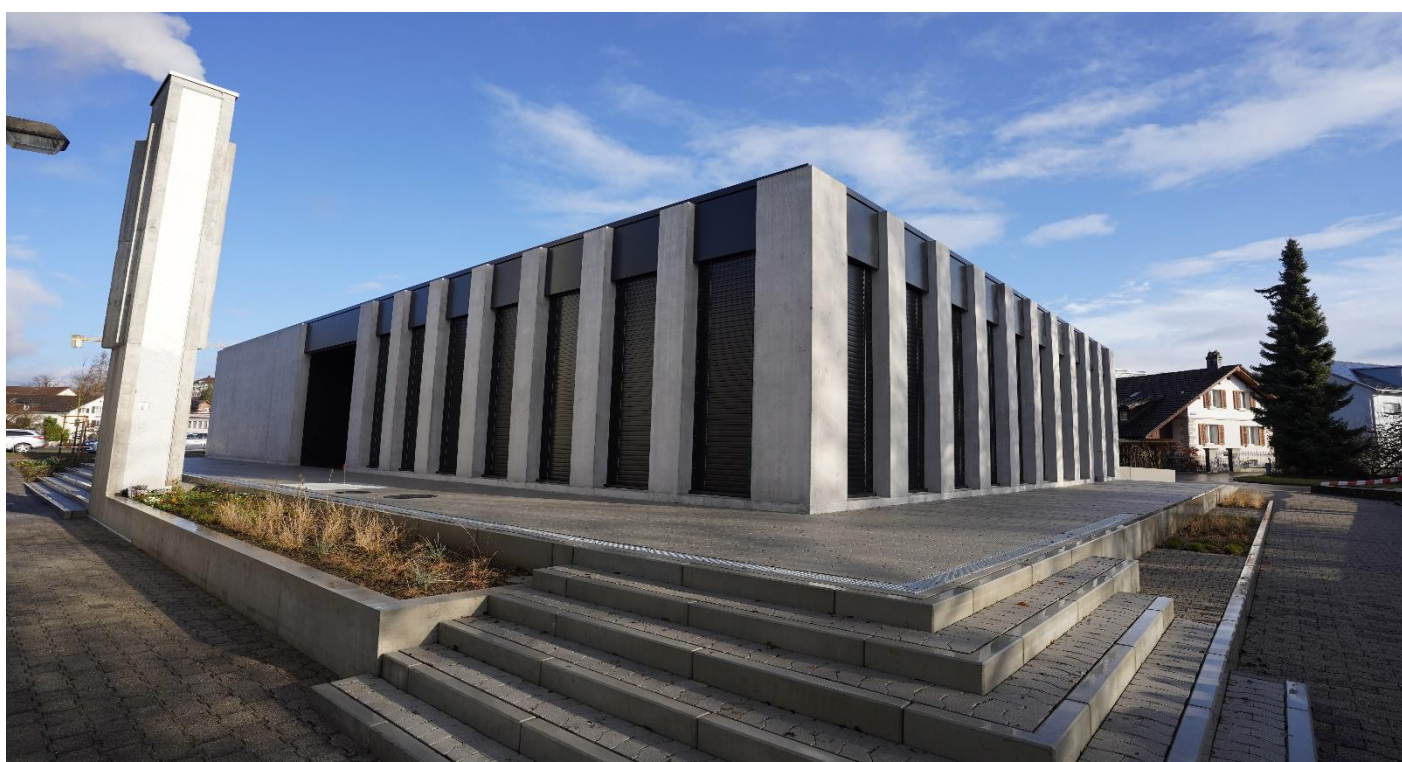
Kurt Eisenbart, Rektor



Organigramm Abteilungszugehörigkeit



ab 22. August 2022



Mehrzweckgebäude

Schultage Abteilung Dienstleistung

Klasse	Schultag(e)	
	PU	Bemerkungen
C20 5A C20 5B	Dienstag	
DF22 1A	Montag/Dienstag*	*Schultag am Dienstag alle 2 Wochen ganzer Tag in den geraden Kalenderwochen
DF22 1B	Montag/Dienstag*	*Schultag am Dienstag alle 2 Wochen ganzer Tag in den ungeraden Kalenderwochen
DF22 1C	Donnerstag/Mittwoch*	*Schultag am Mittwoch alle 2 Wochen ganzer Tag in den geraden Kalenderwochen
DF22 1D	Freitag/Mittwoch*	*Schultag am Mittwoch alle 2 Wochen ganzer Tag in den ungeraden Kalenderwochen
DF22 1E	Freitag/Mittwoch*	*Schultag am Mittwoch alle 2 Wochen ganzer Tag in den geraden Kalenderwochen
DF22 1F	Dienstag/Mittwoch*	* Schultag am Mittwoch alle 2 Wochen ganzer Tag in den ungeraden Kalenderwochen
DF21 3A DF21 3B DF21 3C DF21 3D DF21 3E DF21 3F	Dienstagnachmittag/Mittwoch Mittwoch/Donnerstagmorgen Montag/Dienstagnachmittag Mittwoch/Donnerstagmorgen Dienstagnachmittag/Donnerstag Donnerstagmorgen/Freitag	
DF20 5A DF20 5B DF20 5C DF20 5D DF20 5E DF20 5F DF20 5G	Mittwochnachmittag/Freitag Donnerstagnachmittag/Freitag Donnerstagnachmittag/Freitag Dienstag/Donnerstagnachmittag Montag/Freitagmorgen Dienstag/Donnerstagnachmittag Montag/Freitagnachmittag	
DA22 1A	Mittwoch	ABU in den ungeraden Kalenderwochen Sport in den geraden Kalenderwochen
DA22 1B	Mittwoch	ABU in den geraden Kalenderwochen Sport in den ungeraden Kalenderwochen
DA22 1C	Dienstag	ABU in den geraden Kalenderwochen Sport in den ungeraden Kalenderwochen
DA22 1D	Dienstag	ABU in den ungeraden Kalenderwochen Sport in den geraden Kalenderwochen
DA21 3A DA21 3B DA21 3C	Montag Mittwoch Donnerstag	

Änderungen vorbehalten!

Legende	C = Coiffeure/Coiffeusen
	DA = Detailhandelsassistenten/innen
	DF = Detailhandelsfachleute
	PU = Pflichtunterricht

Beispiel DF21 3A Detailhandelsfachmann/-frau mit Lehrbeginn im 2021, im 3. Semester, A-Klasse

Schultage Abteilung Maschinenbau

Klasse	Schultag(e)	
	PU / BM	Bemerkungen
KP22 BM 1A KP22 BM 1B KP22 1C KP22 1D KP22 1E KP22 1F KP22 1G	Donnerstag / Freitag Donnerstag / Freitag Donnerstag / Freitag Montag / Dienstag Donnerstag / Freitag Donnerstag / Freitag Donnerstag / Freitag	BM-Klasse BM-Klasse
PR22 1A PR22 1B	Montag Mittwoch	Produktionsmechaniker/in Produktionsmechaniker/in
MP22 1A	Montag	Mechanikpraktiker/in
KP21 BM 3A KP21 BM 3B KP21 3C KP21 3D KP21 3E KP21 3F KP21 3G	Dienstag / Mittwoch Dienstag / Mittwoch Dienstag / Mittwoch Montag / Dienstag Dienstag / Mittwoch Dienstag / Mittwoch Mittwoch	BM-Klasse BM-Klasse Profil G-Klasse für Polymechniker
PR21 3A PR21 3B	Donnerstag Montag	Produktionsmechaniker/in Produktionsmechaniker/in
MP21 3A	Mittwoch	Mechanikpraktiker/in
KP20 BM 5A KP20 5C KP20 5D KP20 5E KP20 5G MB20 5a MB20 5b	Montag / Dienstag Montag Montag Montag Montag Montag Donnerstag	BM-Klasse Profil G-Klasse für Polymechniker/in
PR20 5A	Dienstag	Produktionsmechaniker/in
FF / 3. Lehrjahr	Dienstagnachmittag/-abend	Freifächer
KP19 BM 7A KP19 BM 7B KP19 7C KP19 7D KP19 7E KP19 7F KP19 7G	Donnerstag / Freitag Donnerstag / Freitag Freitag Freitag Freitag Freitag Mittwoch	BM-Klasse BM-Klasse Profil G-Klasse für Polymechniker/in
FF / 4. Lehrjahr	Donnerstagnachmittag	Freifächer

Änderungen vorbehalten!

Legende

- K* = Konstrukteur/in
- P* = Polymechniker/in
- PR* = Produktionsmechaniker/in
- MP* = Mechanikpraktiker/in
- PU* = Pflichtunterricht
- BM* = Berufsmaturität
- FF* = Freifach

Beispiel

PR21 A Produktionsmechaniker/in mit Lehrbeginn im 2021, im 3. Semester, A-Klasse

Angebote der Berufsschule Rüti

Pflichtunterricht

Er umfasst berufskundliche und allgemeinbildende Fächer. In der Berufskunde werden theoretische Grundlagen des Berufs wie Fachkunde, Fertigungstechnik, Physik, Mathematik, Informatik, Englisch vermittelt. In der Allgemeinbildung stehen die Bereiche Gesellschaft (Recht, Wirtschaft, Politik, Kultur) sowie Sprache und Kommunikation im Zentrum des Unterrichts.

Im Detailhandel ist der Unterricht neu in 5 Handlungskompetenzbereiche unterteilt.

Sport ist für alle Lernenden obligatorisch (siehe Regeln zum Sportunterricht).

Berufsmaturität

Für Lernende der Berufe Polymechaniker und Konstrukteure wird an der Berufsschule Rüti eine integrierte Berufsmaturitätsschule (BM) unter der Leitung der BM Uster geführt.

Freikurse / Zertifikatskurse

Mit dem Besuch von Frei- oder Zertifikatskursen erweitern Sie Ihre Kenntnisse in den Sprachen, Betriebswirtschaftslehre, CAD, Robotik, Informatik, Konstruktion, Programmierung, Bau von Maschinen, Pneumatik usw. Mit der Anmeldung zu den Frei- und Zertifikatsfreikursen verpflichten Sie sich zum Schulbesuch. Während dem Schuljahr werden keine Austritte bewilligt.

Fördermassnahmen

Sie besuchen Förderkurse, wenn Sie Lücken in Ihrer Vorbildung feststellen, oder wenn Sie Ihr Fundament zu besseren Schulleistungen stärken wollen. Im Hinblick auf den Besuch von berufsorientierten Kursen beraten Sie Ihre Lehrpersonen oder die Schulleitung gerne.

Exkursionen sowie Projekt- und Studienwochen

Sie dienen der Vertiefung des Unterrichts und werden durch unsere Lehrpersonen, zusammen mit der betroffenen Klasse, organisiert und durchgeführt.

Weiterbildungsangebote

Dieses Angebot wird halbjährlich erneuert und laufend den neuen Entwicklungen angepasst. Das aktuelle Programm können Sie bei unserem Sekretariat beziehen oder unter www.bsrueti.ch abrufen.

Beratung

Bei Schulschwierigkeiten, persönlichen Problemen, Schwierigkeiten mit Eltern oder Auszubildenden steht Ihnen unsere Schulleitung zur Verfügung. Sie vermittelt Ihnen auch Anlaufstellen - Diskretion ist garantiert. Weiter hilft Ihnen auch die Kontaktlehrperson bei Schwierigkeiten im persönlichen Umfeld. Fragen Sie im Sekretariat nach oder nehmen Sie über das Internet unter www.bsrueti.ch Kontakt auf.

Nachteilsausgleich

Lernende mit Behinderungen oder Lern- und Leistungsschwierigkeiten können Massnahmen beantragen, die diesen Nachteil ausgleichen.

Wichtig: Es können nur formale Nachteilsausgleiche gewährt werden. Das sind: Zeitzugaben oder längere Pausen. Eine Befreiung von Lernzielen kann, anders als in der Volksschule, nicht gewährt werden. Eine Befreiung von Lernzielen kann ein hoher Zeitzuschlag sein (mehr als ein Drittel).

Das Gesuch um Nachteilsausgleich im Berufsschul- und Berufsmaturitätsunterricht muss der Schule gestellt werden, sobald der Nachteil erkannt wird. Weitere Informationen finden Sie unter

<https://www.zh.ch/de/bildung/bildungssystem/chancengerechtigkeit/nachteilsausgleich-sek-ii.html>

Sportanlässe

Verschiedene Sportanlässe und Turniere finden je nach Jahreszeit und Bedürfnis statt.

Mediothek

In der schuleigenen Mediothek stehen Ihnen Fachbücher, Belletristik, Fach-DVD, usw. gratis während der Ausleihfrist zur Verfügung.

Worauf achten wir an der Berufsschule Rüti

Meldepflicht

Adressänderungen (Wohngemeinde, Lehrbetrieb), Änderungen der Lehrzeitdauer, Berufswechsel und Zivilstand, melden Sie bitte umgehend dem Sekretariat. Bitte teilen Sie uns immer Ihre aktuelle Mobiltelefonnummer mit.

Ordnung

Helfen Sie bitte mit, unsere Schulhäuser, Aufenthaltsräume und Pausenplätze sauber zu halten. Unterstützen Sie die Arbeit des Reinigungspersonals - vielen Dank.

Rechte und Pflichten

Nutzen Sie Ihre Rechte und beachten Sie Ihre Pflichten: Sie sind beispielsweise berechtigt, die Berufsmaturitätsschule und Freifächer auch während der Arbeitszeit und ohne Lohnabzug zu besuchen, wenn es Ihre Leistungen im Betrieb und in der Schule zulassen. Sie sind zum lückenlosen Besuch dieser Fächer verpflichtet.

Rekurse und Beschwerden

Vielleicht sind Sie einmal mit Ihrem Unterricht, mit der Notengebung, mit Disziplinarmaßnahmen usw. nicht einverstanden. Suchen Sie zunächst das offene Gespräch mit Ihren Lehrpersonen und wenden Sie sich erst nachher an die Abteilungsleitung. Auf unserer Homepage www.bsrueti.ch finden Sie ein entsprechendes Interventionsschema.

Sachbeschädigungen

Für vorsätzliche oder fahrlässige Beschädigungen am Schulgebäude, Mobiliar und Dokumentationsmaterial haften die Auszubildenden bzw. ihre gesetzlichen Vertreter.

Die Gebäude der Berufsschule Rüti ZH werden videoüberwacht.

Verhaltensregeln

Alle Lehrpersonen, Mitarbeiter in Verwaltung und Betrieb und Lernende nehmen von den Verhaltensregeln Kenntnis, unterzeichnen und befolgen diese.



Trakt Sonnenplatz mit Sportanlage

Informationen zum Schulbetrieb

1. Unterricht

Sie besuchen den Unterricht gemäss Ihrem persönlichen Stundenplan – ein regelmässiger und vollständiger Schulbesuch ist die Grundlage Ihres Ausbildungserfolgs. Exkursionen sind Bestandteil des Unterrichtes und gelten als Schultag. Die Unterrichtszeiten sind verbindlich – Ihre Pünktlichkeit ist ein wichtiger Beitrag. Bei Abwesenheit der Lehrperson meldet sich der Klassenvertreter spätestens nach 10 Minuten bei der Schulleitung (Zimmer F1, S31, S13) oder im Sekretariat.

2. Lehrmittel / Schulmaterial

Sie bestellen Ihre Lehrmittel selber. Selbstverständlich erhalten Sie von uns eine entsprechende Auflistung sowie Angaben, wo Sie die Bücher am einfachsten bestellen können. Ausgenommen von dieser Regelung sind die Lernenden, die eine Berufsattestausbildung (EBA) absolvieren. Bei den Lernenden aus dem Detailhandel übernimmt der Lehrbetrieb die Bestellung.

Bereits vor Lehrbeginn erhalten Sie von uns die Rechnung für das Verbrauchsmaterial (Kopien, Hefte, Lizenzen etc.). Bitte bezahlen Sie den Betrag termingerecht.

3. Absenzenwesen

Alle Lernenden erhalten ein Absenzenheft - achten Sie gut darauf, es ist ein wichtiges Dokument. Bei Verlust kann ein neues für CHF 100.00 im Sekretariat bezogen werden.

Können Sie am Unterricht nicht teilnehmen, tragen Sie die Absenz im Heft ein, holen die benötigten Unterschriften ein und weisen es innerhalb von vier Wochen den Lehrpersonen vor. Telefonische Krankmeldungen bzw. per E-Mail - office@bsrueti.ch - sind erwünscht, müssen aber auch schriftlich entschuldigt werden. Vorausssehbare Absenzen, wie z.B. Dispensationsgesuche, tragen Sie ebenfalls im Absenzenheft ein und geben es mindestens 14 Tage im Voraus im Sekretariat ab.

Es gelten die üblichen Bestimmungen nach kantonalem Reglement über das Absenzenwesen und die Disziplinarordnung an den Berufsschulen vom 5. März 2015.

4. Versicherungen / Haftung

Unfälle während der Schulzeit können leider nicht immer vermieden werden. Sollten Sie davon betroffen sein, melden Sie dies bitte der Schulleitung oder dem Sekretariat. Schadensfälle melden Sie der obligatorischen Betriebsunfall/Nichtbetriebsunfall-Versicherung (BU/NBU) des Lehrbetriebes. Für verlorene, beschädigte oder entwendete Gegenstände übernimmt die Schule keine Haftung. Achten Sie darauf, dass in der Garderobe weder Geld noch wertvolle Gegenstände zurückgelassen werden.

5. Klassenvertreter/innen

Jede Klasse wählt zu Beginn des Schuljahres eine/n Klassenchef/in und eine/n Stellvertreter/in. Der Klassenchef/die Klassenchefin vertritt die Klasse gegenüber den Lehrpersonen und der Schulleitung. Die Schulleitung lädt die Klassenvertreter/innen jeweils im Herbst zu einer Konferenz ein. An diesem Abend diskutieren wir die Anträge der Klassen und informieren Sie über Neuigkeiten.

6. Stipendien

Falls verschiedene Kriterien erfüllt sind, leistet der Kanton Zürich Stipendien für Lernende. Die Unterlagen können unter www.stipendien.zh.ch abgerufen werden.

7. Lernendenausweis

Jedem Lernenden wird ein Ausweis ausgestellt. Er ermöglicht zum Teil verbilligte Eintritte und dient als Ausweis für den Bezug von Bahn- und Busabonnements. Verlorene Ausweise werden gegen eine Gebühr von CHF 15.00 durch das Sekretariat ersetzt. Für die Nutzung des Krafraums und der Mediothek wird der Lernendenausweis benötigt.

8. Internetzugang

In der ganzen Schulanlage steht ein mit Passwort geschütztes WLAN zur Verfügung.

9. Fahrzeuge

Parkplätze für Ihre Motorräder und Velos befinden sich bei den zwei Unterständen. Für Autos stehen auf dem Sonnenplatz gebührenpflichtige Parkplätze zur Verfügung.

10. Hausordnung

Mensa

Die Mensa bietet eine preisgünstige Verpflegung an. Die Mensaordnung regelt den Betrieb.

Verpflegung

Wasser trinken ist aus verschliessbaren Behältern erlaubt (z.B. PET-Flaschen). Die Behälter dürfen nicht auf dem Tisch sein – sie sind zu versorgen. Essen ist in den Schulzimmern, in der Mediothek und Sporthallen nicht gestattet. Es stehen Ihnen Tische in den Gängen zur Verfügung – verlassen Sie Ihren Platz ordentlich, wir danken Ihnen.

Schulräume

Verlassen Sie die Schulräume (inkl. Sporthallen und Garderoben) ordentlich – Ihre Mitlernenden sind Ihnen dankbar. Melden Sie Schäden der Lehrperson oder im Sekretariat.

Umgang mit EDV-Infrastruktur

Manipulationen wie Programminstallationen, Programmdeinstallationen, Games, Hacker-Aktionen, das Remote-Herunterfahren eines anderen PCs usw. sowie das Öffnen von Gewalt- oder pornografischen Websites akzeptieren wir nicht und haben Massnahmen zur Folge.

Abfälle

Aus Umweltschutzgründen trennen wir die Abfälle (Alu, PET, restl. Abfall) – helfen Sie mit!

Suchtmittel

Der Konsum, das Mitführen und der Handel von Alkohol, Cannabis und anderen psychoaktiven Substanzen sind auf dem Schulareal und bei Exkursionen verboten. Die Lehrpersonen können bei besonderen Veranstaltungen im Rahmen ihrer Verantwortung Ausnahmen zum Alkoholkonsum gewähren.

Die Teilnahme am Unterricht unter Einwirkung von psychoaktiven Substanzen wird gemäss Massnahmen des gültigen Disziplinarreglementes geahndet.

Rauchen

In allen Schulgebäuden ist das Rauchen verboten und ausserhalb nur in den speziellen Raucherzonen gestattet. Raucherabfälle gehören in die entsprechenden Behälter vor den Gebäuden.

Restaurantbesuche

Während der Vormittags- und Nachmittagspause ist der Besuch nicht gestattet.

Kommunikationsmittel

Die Benützung von Handys und ähnlichen Apparaten ist während des Unterrichts nicht erlaubt. Schalten Sie diese Geräte aus und versorgen sie in Ihrer Tasche. Die Lehrperson kann eine Ausnahme erteilen – halten Sie sich an die Weisungen der Lehrpersonen.

Massnahmen

Bei Verstoss gegen die Hausordnung ergreifen wir gemäss gültigem Disziplinarreglement Massnahmen. Für mutwillig verursachte Schäden haften die VerursacherInnen.

Regelungen zum Sportunterricht

Allgemeines

1. Der Sportunterricht ist für alle Lernenden obligatorisch. Bei Unterrichtsbeginn (aufgeführte Zeit im Stundenplan) ist die Klasse in Sportkleidung in der Sporthalle bereit.
2. Zweckmässige Sportkleider und Sportschuhe sind obligatorisch. Barfuss Sport betreiben in der Sporthalle ist untersagt (Fusspilzübertragung). Wer seine Sportkleider vergisst, muss diese für einen Unkostenbeitrag mieten.
3. Aus hygienischen Gründen soll nach jeder Sportstunde geduscht werden. Im Stundenplan sind dafür 15 Minuten nach der Sportlektion eingeplant. Wenn die Mittagspause an den Sportunterricht grenzt, wird die Mittagspause etwas gekürzt.
4. Die Garderoben können abgeschlossen werden. Wertsachen sind in der Sporthalle im Kästchen zu deponieren. Die Schule haftet nicht für Diebstähle.
5. Der Sportunterricht wird mit einer Zeugnisnote bewertet. Für die Notengebung sind mindestens drei voneinander unabhängige Bewertungen notwendig.
6. Im Sport werden unter anderem auch Bikes benutzt. Es wird sehr empfohlen, eine Haftpflichtversicherung abzuschliessen.
7. Das Vorweisen von einem Arztzeugnis reicht nicht, um am Sportunterricht nicht teilzunehmen. Zusätzlich braucht es immer noch einen vom Lehrbetrieb unterzeichneten Eintrag im Absenzenheft. Dispensationen bis maximal 3 Wochen werden von der jeweiligen Sportlehrperson gewährt. Dispensationen, welche länger als 3 Wochen dauern, müssen von der Abteilungsleitung bewilligt werden. Über eine generelle Befreiung vom Sportunterricht oder eine befristete Dispensation, entscheidet die Schulleitung.
8. Wer am Sportunterricht nicht teilnehmen kann, den übrigen Unterricht jedoch besucht – z.B. in der Rekonvaleszenz-Zeit nach einer Krankheit -, muss sich vor Beginn der Sportlektion bei der Sportlehrperson melden. Die Sportlehrperson entscheidet, was der Lernende zu tun hat (Schiedsrichterfunktion, Kraftraum, Hausaufgaben lösen etc.).



Mensaordnung

1. Zweck

Der Mensaraum kann von Lernenden, Lehrpersonen und Angestellten aus Verwaltung und Betrieb als Verpflegungs- und Aufenthaltsraum genutzt werden. Speisen und Getränke werden durch Selbstbedienung bezogen und wir danken Ihnen, dass Sie die Anweisungen des Restaurantmanagers befolgen.

2. Ordnung

Jeder Gast hält sich an die bestehenden Regeln und räumt das Geschirr selbständig in die dafür bereitgestellten Abräumwagen. Flaschen, Gläser und Geschirr dürfen nicht aus dem Mensaraum mitgenommen werden.

Ab 12.15 h kann mitgebrachtes, selbst vorbereitetes Essen von Zu Hause in der Mensa aufgewärmt werden (keine gekauften Fertigmensas). Gegen den Unkostenbeitrag von CHF 1.00 für das Aufwärmen dürfen auch Besteck und Servietten der Mensa benutzt werden.

Bitte hinterlassen Sie den Tisch nach dem Essen so, wie Sie diesen gerne vorfinden würden.

3. Lob, Wünsche und Beanstandungen

Bitte richten Sie Ihre Anregungen oder Beanstandungen in erster Linie direkt an den Restaurantmanager, erst danach an die Schulleitung.

Ihr SV Team

bsrueti@sv-group.ch



Trakt Ferrach mit Mensa

Angebot Mensa Berufsschule Rüti



**FRISCHE
ZUTATEN**

**FRISCHE
KÜCHE**

HERZLICH WILLKOMMEN

Wir kochen täglich frisch.

Bei uns findet ihr alles für einen gestärkten Start ins neue Schuljahr:
Gesunde Snacks für die Pause, erfrischende Getränke und feine,
ausgewogene Menüs zum z. Mittag.

Wir freuen uns über euren Besuch.

—

SV Restaurant BS Rüti
Ferrachstrasse 43
8630 Rüti ZH
+41 55 251 51 69
bsrueti@sv-group.ch
<http://bsrueti.sv-restaurant.ch>



Zugfahrplan Bahnhof Rüti

¼- Stunden-Takt mit S5/S15
nach Zürich und Rapperswil

Ankunft Bahnhof Rüti von Zürich

Ankunft Bahnhof Rüti	Zug	Unterrichtsbe- ginn
07:08 / 07:23	S15 / S5	07:35
07:53 / 08:08	S5 / S15	08:25
08:53 / 09:08	S5 / S15	09:15
09:53 / 10:08	S5 / S15	10:20
10:38 / 10:53	S15 / S5	11:10
12:23 / 12:38 / 12:53	S5 / S15 / S5	13:00
13:23 / 13:38	S5 / S15	13:50
14:23 / 14:38	S5 / S15	14:50
15:08 / 15:23	S15 / S5	15:40
15:53 / 16:08 / 16:23	S5 / S15 / S5	16:30
16:53 / 17:08	S5 / S15	17:20

Abfahrt Bahnhof Rüti nach Zürich

Unterrichts- ende	Zug	Abfahrt Bahnhof Rüti
09:10	S15 / S5	09:21 / 09:36
10:00	S5 / S15	10:06 / 10:21
11:05	S15 / S5	11:21 / 11:36
11:55	S5 / S15	12:06 / 12:21
13:45	S5 / S15	14:06 / 14:21
14:35	S15 / S5	14:51 / 15:06
15:35	S15 / S5	15:51 / 16:06
16:25	S5 / S15	16:36 / 16:51
17:15	S15 / S5	17:21 / 17:36
18:05	S15 / S5	18:21 / 18:36

Ankunft Bahnhof Rüti von Rapperswil

Ankunft Bahnhof Rüti	Zug	Unterrichtsbe- ginn
07:06 / 07:21	S5 / S15	07:35
07:51 / 08:06	S15 / S5	08:25
08:51 / 09:06	S15 / S5	09:15
09:51 / 10:06	S15 / S5	10:20
10:36 / 10:51	S5 / S15	11:10
12:36 / 12:51	S5 / S15	13:00
13:21 / 13:36	S15 / S5	13:50
14:21 / 14:36	S15 / S5	14:50
15:06 / 15:21	S5 / S15	15:40
16:06 / 16:21	S5 / S15	16:30
16:51 / 17:06	S15 / S5	17:20

Abfahrt Bahnhof Rüti nach Rapperswil

Unterrichts- ende	Zug	Abfahrt Bahn- hof Rüti
09:10	S5 / S15	09:24 / 09:39
10:00	S15 / S5	10:09 / 10:24
11:05	S5 / S15	11:24 / 11:39
11:55	S15 / S5	12:09 / 12:24
13:45	S5 / S15	13:54 / 14:09
14:35	S5 / S15	14:54 / 15:09
15:35	S5 / S15	15:54 / 16:09
16:25	S15 / S5	16:39 / 16:54
17:15	S5 / S15	17:24 / 17:39
18:05	S5 / S15	18:24 / 18:39

Ferienregelung 2022/23

Achtung
Beachten Sie den Beginn der Weihnachtsferien!

Herbstsemester 2022/23

Semesterbeginn	Wo 34	22.08.2022
Herbstferien	Wo 41/42	10.10.2022 - 22.10.2022
Weihnachtsferien	Wo 50/51/52/01	17.12.2022 - 02.01.2023
Unterrichtsbeginn	Wo 01	03.01.2023
Semesterende	Wo 04	27.01.2023

Frühjahrssemester 2023

Semesterbeginn	Wo 05	30.01.2023
Sportferien	Wo 07/08	13.02.2023 - 25.02.2023
Karfreitag	Wo 14	07.04.2023
Ostermontag	Wo 15	10.04.2023
Frühjahrsferien	Wo 17/18	24.04.2023 - 06.05.2023
Auffahrt	Wo 20	18.05.2023
Schulsausfall (Fr nach Auffahrt)	Wo 20	19.05.2023
Pfingstmontag	Wo 22	29.05.2023
Semesterende	Wo 28	14.07.2023
Sommerferien	Wo 29-33	17.07.2023 - 19.08.2023

Ferienregelung 2023/24

Herbstsemester 2023/24

Semesterbeginn	Wo 34	21.08.2023
Herbstferien	Wo 41/42	09.10.2023 - 21.10.2023
Weihnachtsferien	Wo 51/52/01	18.12.2023 - 02.01.2024
Unterrichtsbeginn	Wo 01	03.01.2024
Semesterende	Wo 04	26.01.2024

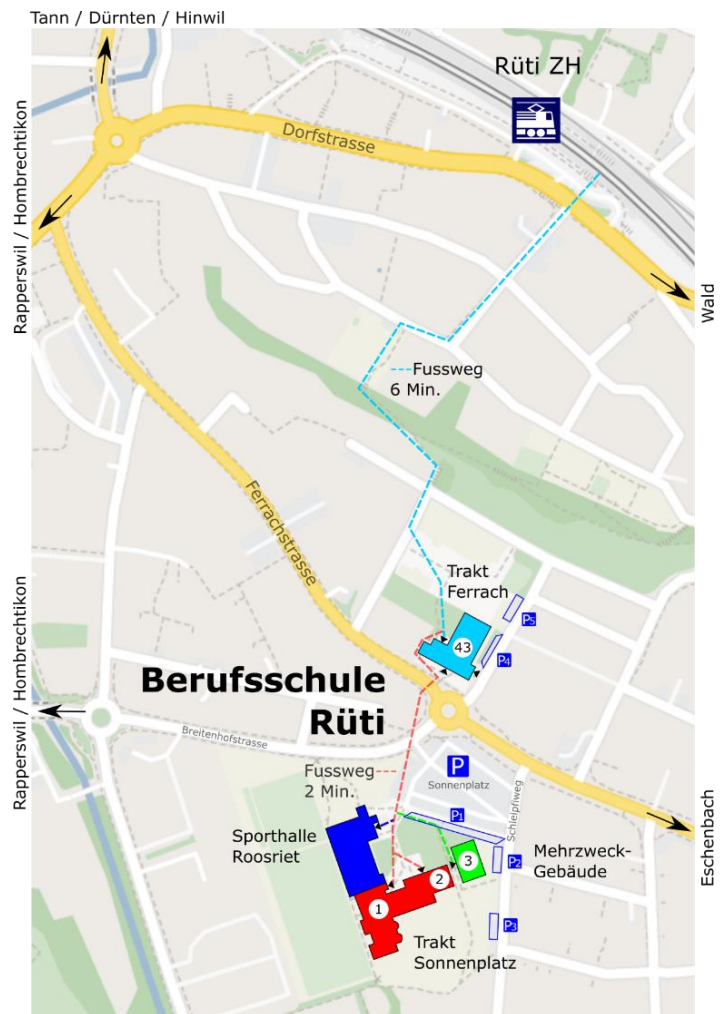
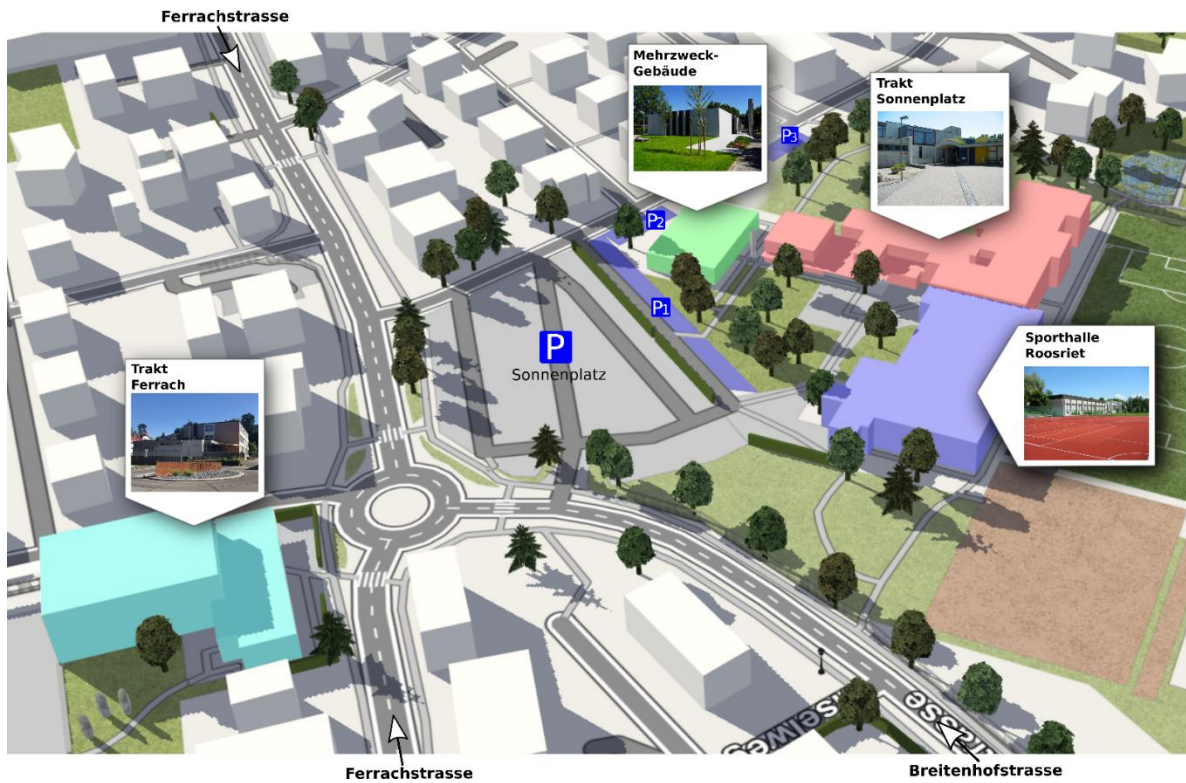
Frühjahrssemester 2024

Semesterbeginn	Wo 05	29.01.2024
Sportferien	Wo 07/08	12.02.2024 - 24.02.2024
Karfreitag	Wo 13	29.03.2024
Ostermontag	Wo 14	01.04.2024
Frühjahrsferien	Wo 17/18	22.04.2024 - 04.05.2024
Auffahrt	Wo 19	09.05.2024
Schulsausfall (Fr nach Auffahrt)	Wo 19	10.05.2024
Pfingstmontag	Wo 21	20.05.2024
Semesterende	Wo 28	12.07.2024
Sommerferien	Wo 29-33	15.07.2024 - 17.08.2024

Beginn Schuljahr 2024/25 Wo 34 19.08.2024

Weitere Ferienregelungen siehe unter www.bsrueti.ch

Lageplan



Juni 2022
 Diese und weitere Informationen können unter www.bsrueti.ch abgerufen werden